



# 耶和华神——生命、家庭的缔造者

创世记 2:4-25

# 经文：

4 创造天地的来历，在耶和华 神造天地的日子，乃是这样，

5 野地还没有草木，田间的菜蔬还没有长起来；因为耶和华 神还没有降雨在地上，也没有人耕地，

6 但有雾气从地上腾，滋润遍地。

7 耶和华 神用地上的尘土造人，将生气吹在他鼻孔里，他就成了有灵的活人，名叫亚当。

8 耶和华 神在东方的伊甸立了一个园子，把所造的人安置在那里。

9 耶和華 神使各样的树从地里长出来，可以悦人的眼目，其上的果子好作食物。园子当中又有生命树和分别善恶的树。

10 有河从伊甸流出来，滋润那园子，从那里分为四道：

11 第一道名叫比逊，就是环绕哈腓拉全地的。在那里有金子，

12 并且那地的金子是好的；在那里又有珍珠和红玛瑙。

13 第二道河名叫基训，就是环绕古实全地的。

14 第三道河名叫底格里斯，流在亚述的东边。第四道河就是幼发拉底河。

15 耶和华 神将那人安置在伊甸园，使他修理，看守。

16 耶和华 神吩咐他说：「园中各样树上的果子，你可以随意吃，

17 只是分别善恶树上的果子，你不可吃，因为你吃的日子必定死！」

18 耶和华 神说：「那人独居不好，我要为他造一个配偶帮助他。」

19 耶和华 神用土所造成的野地各样走兽和空中各样飞鸟都带到那人面前，看他叫什么。那人怎样叫各样的活物，那就是它的名字。

20 那人便给一切牲畜和空中飞鸟、野地走兽都起了名；只是那人没有遇见配偶帮助他。

21 耶和华 神使他沉睡，他就睡了；于是取下他的一条肋骨，又把肉合起来。

22 耶和华 神就用那人身上所取的肋骨造成一个女人，领她到那人跟前。

23 那人说：

这是我骨中的骨，肉中的肉，

可以称她为「女人」，

因为她是从「男人」身上取出来的。

24 因此，人要离开父母，与妻子连合，二人成为一体。

25 当时夫妻二人赤身露体，并不羞耻。

# 零、两个创造故事

## 1. 焦点的转换

- 全景→特写
- 天地→地天→人

## 2. 神名字的启示

- 神 → 耶和华神

- אֱלֹהִים, 神, 强调神的超越

- יְהוָה, 耶和华/雅威, 强调与立约之人的关系

### 3. 两个创造的不同

- 第一章创造—威严、权能
- 第二章创造—生动、亲近



# 一、耶和华神造人

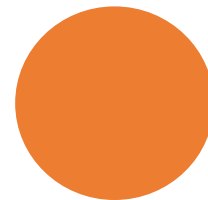
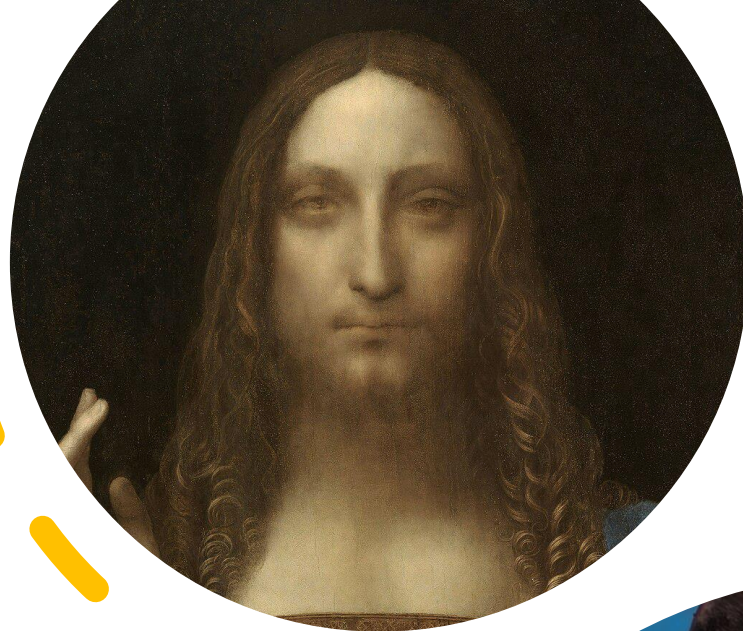
## 1. 造人的必要

- 野地还**没有**草木
  - 田间的菜蔬还**没有**长起来
    - 耶和华 神还**没有**降雨在地上
      - 也**没有**人耕地

❖ 一系列 “**没有**” 呼唤神**从无到有**创造，特别是造人！

## 2. 耶和华神造人

- 造/塑造
- 神作为艺术大师，将普通尘土塑造成旷世杰作



### 3. 土地与人

- 土地 אֲדָמָה 与人/亚当 אָדָם
- “**土地是人出生的摇篮，人做工生活的家园，【因着罪】也成了人最终的归宿。**”
- 人是卑微的



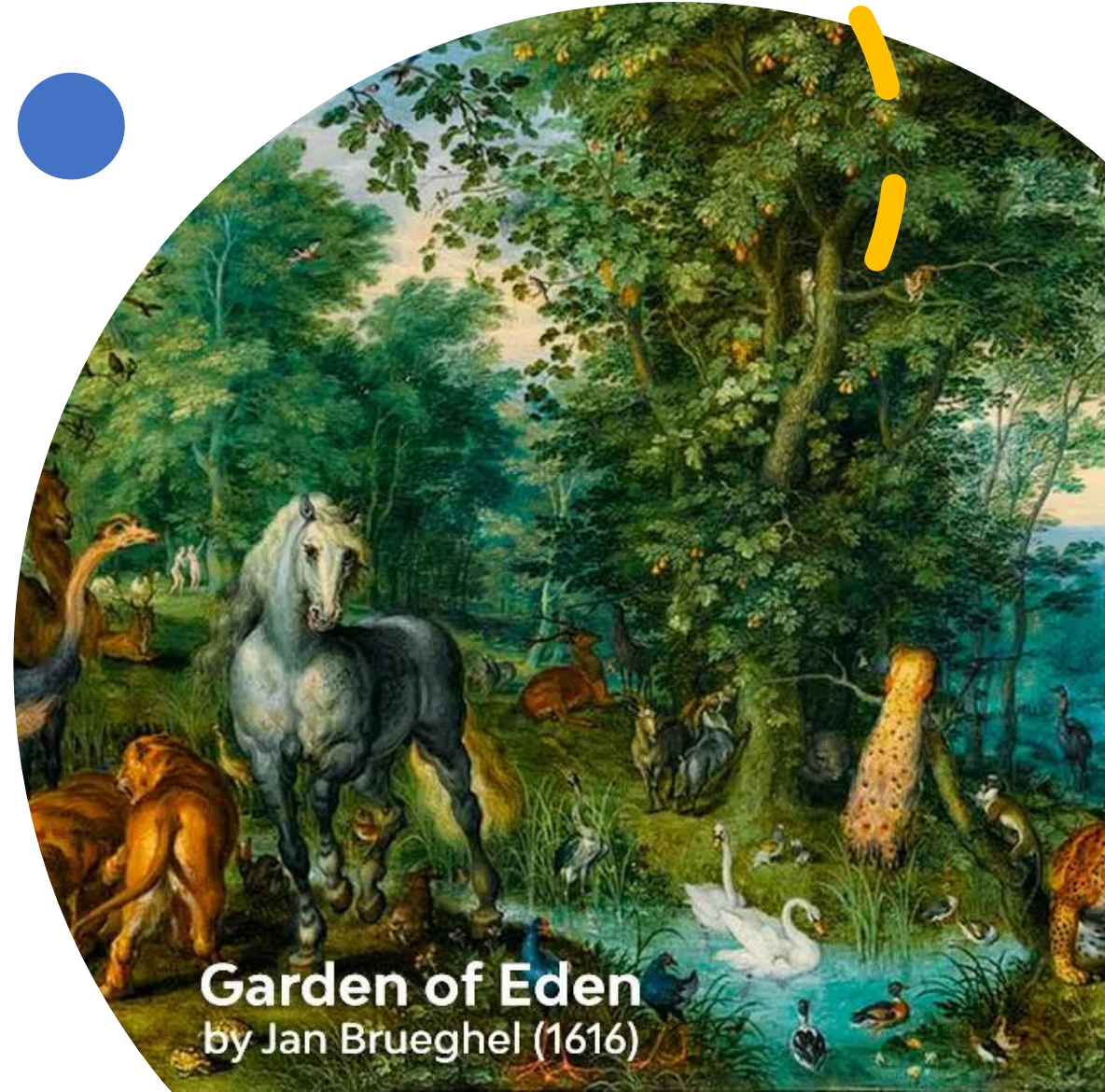
## 4. 有灵的活人

- 神向人吹气
- 耶稣向门徒吹气 ( 约 22:22 )
- 人是尊贵的



## 5. 预备环境和资源

- 伊甸园—水源丰富、土地肥沃、果蔬郁郁
- 四道河流—比逊、基训、底格里斯和幼发拉底
- 果树—悦眼目、作食物
  - 生命树
  - 分别善恶树



## 6. 神的命令与禁戒

- 工作是天职

- 人犯罪前便有
- 修理、看守是祭司的工作

- 神的慷慨与人的自由

- “园中各样树上的果子，你可以随意吃”

- 神的禁戒与人的试探

- 在神丰盛供应的伊甸园，人有成千上万的果树可选，他是否非必须吃那分别善恶树上的果子呢？

## 二、耶和华神缔造家庭

### 1. 配偶的必要

- 神看着一切所造的**甚好**
  - 理想的伊甸园
  - 人神之间和谐
- 那人独居**不好**
  - 神，父、子、灵彼此团契
  - 人与人需要彼此之间团契
  - 人与人一起完成创造使命

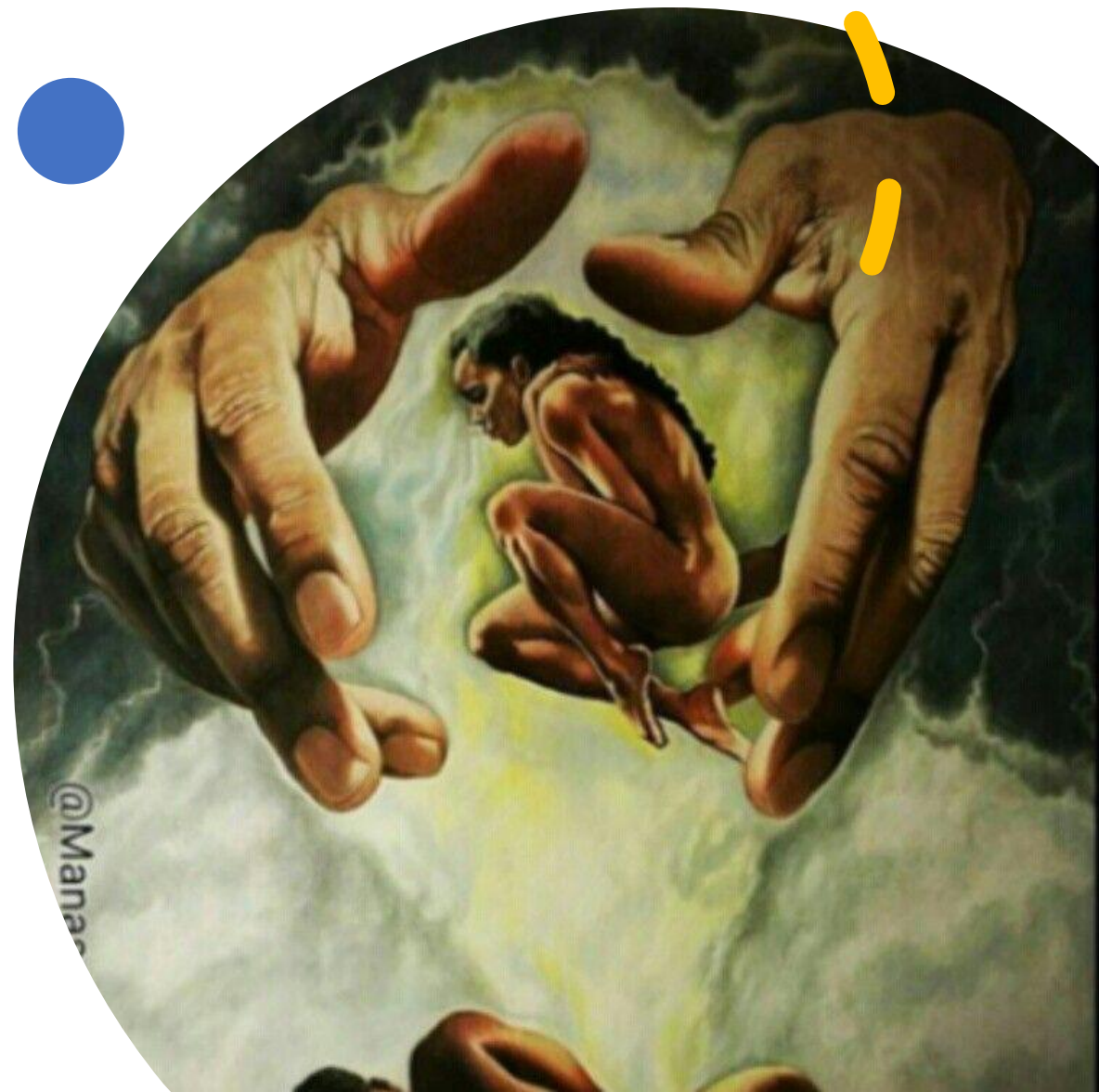
## • 神的解决之道

○ 为他造一个配偶帮助他  
(合)

| 为他造个帮助者做他的  
配偶 (吕)

| 给他造个与他相称的助  
手 (高)

○ 帮助者，不表示低一等，  
不重要，而指不可或缺，  
彼此成就。





## 2. 创造过程

- 亚当发现需要
  - 不在飞鸟、走兽中
  - 给动物命名—权柄
- 用肋骨造人

“女人并非由男人的头骨创造出来，来支配男人；也不是由男人的脚骨创造出来，以被男人践踏；而是由男人的肋骨创造出来，以与男人平等；从男人的肋下创造出来，以受到他的保护，并且靠近他的心脏，以被男人爱护” —马太·亨利



- 神所设立的婚姻

- 一男一女 vs 同婚
- 一夫一妻 vs 多夫多妻
- 一生一世 vs 离婚

### 3. 婚姻的颂歌

- 这是我骨中的骨，肉中的肉，可以称她为「女人」，因为她是从「男人」身上取出来的。
- 女人（אִשָּׁה）与男人（אִישׁ）
  - 地位上：男女平等 vs 男尊女卑
  - 角色上：男女互补 vs 极端女权

## 4. 和谐家庭

- 丈夫和妻子皆服在神的权柄之下，照着神的旨意来建立家庭。
- 丈夫和妻子不是互相竞争，而是彼此成全。
- 丈夫作为带领者，给予方向、主动发起，并以榜样来带领 (direct, initiate, example)，服事妻子和孩子的需要——
  - 在属灵上，在教会和家里，祷告、敬拜、学习神的话。
  - 在供应上，为家人提供所需的经济生活上的需要。
  - 在关系中，丈夫要主动饶恕、处理冲突，确保家中是一个安全和受激励的地方。
  - 妻子以顺服支持丈夫的角色，没有妻子的支持，丈夫难以完成他的角色。

- 神呼召妻子尊重和支持她的丈夫—
  - 尊重是一个选择，特别在看到丈夫的缺点时。
  - 支持是一个选择，即顺服丈夫的领导权，来成全而非与其竞争。
  - 这不表示妻子低丈夫一等，也不表示妻子失去了自我或轻忽自己的恩赐，更不是盲目地支持丈夫的一切，哪怕虐待和犯罪发生时。
  - 妻子学习放弃自己想要掌控的冲动，而选择与丈夫合作，尊重、支持丈夫对于婚姻和家庭符合神旨意的带领。
  - 丈夫以爱来支持妻子的角色，没有丈夫的支持，妻子也难以完成她的角色。

## 5. 夫妻关系的优先

- 夫妻 > 父母
- 夫妻 > 子女

# 总结：

今天从另一个角度来看创造，特别是耶和华神亲近而生动地创造了第一个人亚当，为其设立了婚姻家庭，并向我们揭示了他的造人、缔造家庭的美好旨意。